

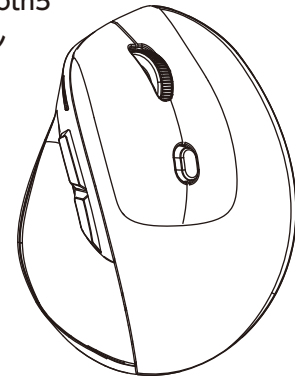
高速スクロール Bluetooth5

エルゴノミクス 5 ボタン

BlueLED マウス

MUS-BKF177

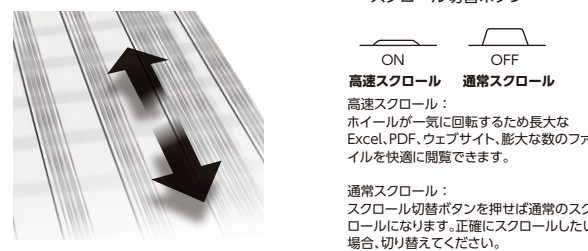
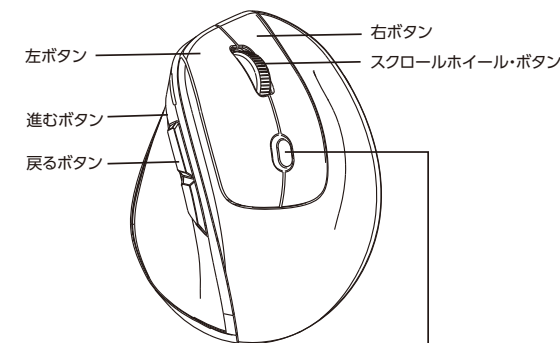
取扱説明書



はじめに

この度は、ナカバヤシ製品をお買い上げいただきまして誠にありがとうございます。
ご使用前にこの取扱説明書をお読みになり、内容に従って正しくお使いください。また、お読みになった後も本書を大切に保管してください。

各部の名称



▲ 使用上のご注意

安全にご使用いただくために必ずお読みください。
本製品は安全に十分配慮して設計されていますが、誤った使い方をすると、火災や感電などの事故につながり大変危険です。ご使用の際は、注意事項を必ず守ってください。

- 異常を感じたら直ちに使用を中止してください。煙がでる、変な臭いや音があるなどの異常が発生した時は、すぐに使用を中止し弊社サポートセンターにご連絡ください。
- 落としたり、衝撃を与えないでください。
- お手入れの際は、シンナーやベンジン等をご使用にならないでください。
- 内部を開けたり、分解、改造をしないでください。火災・感電・故障の恐れがあります。
- 水につけたり、濡らしたりしないでください。また、風呂場など水が入りそうな場所で使用しないでください。火災・感電・故障の原因になります。
- 直射日光のあたる場所や高温多湿な場所に放置しないでください。
- 乳幼児の手の届くところに置かないでください。電池を誤って飲み込むと、窒息や中毒を起こす危険があります。万一、飲み込んだ場合は、直ちに医師の治療を受けてください。
- 本製品内部に金属などの異物が入らないようしてください。火災・故障の原因になります。
- 本製品の誤った使用により、人身事故、火災事故などが生じても、弊社では責任を負いかねます。
- 弊社のハードウェアを使用する目的でドライバをインストールした時の障害や使用時に生じた誤動作、使用不能などによりお客様に生じた直接、間接的な損害について、弊社は賠償の責任はないものと致します。本製品を接続する前に、パソコン内の重要なプログラムデータについては必ずバックアップをお取りください。また、指指定する種類の電池以外は使用しないでください。指定外の電池を使用すると、液漏れ・発熱・破裂することがあります。
- センサー部分を汚したり、傷つけたりしないでください。
- ボタンが常に押されている状態や、本体が常に動かされているような状態が長く続くと、電池の消耗が早くなりますので注意してください。
- カバン、袋などに入れて持ち歩くときは、必ず電源を OFF にしてください。
- 医療機関での無線機器の使用について
病院など、電波機器の使用が禁止されている場所では本製品を使用しないでください。電波が医療機器に影響を及ぼす可能性があります。
- ペースメーカーなどの医療機器を使用している方は、医師に相談の上ご使用ください。

ご使用前にご確認ください

I. 内容物の確認

パッケージの中に下記の物がすべて揃っているかご確認ください。万が一不足等がありましたら、お手数ですが販売店、または弊社サポートセンターまでご連絡ください。
●マウス本体
●単4形乾電池×2本 (動作確認用)
●取扱説明書 (本書)
●保証書 (パッケージ台紙に記載)

本製品にBluetoothアダプタは付属していません

ご使用する機器にBluetoothが搭載されていない場合、別途Bluetoothアダプタをご用意ください。

(Bluetoothではない無線マウス、キーボードに付属するレシーバーとBluetoothアダプタは、外観は似ていますが全く異なるものです。Bluetoothアダプタとしては使用できません。ご注意ください。)

Bluetoothアダプタを使用する場合、ペアリング及び削除は、必ずOS側の設定から行ってください。Bluetoothアダプタに付属するソフトウェア等からペアリングや削除を行うと(例:My Bluetooth等)正しく設定できない場合があります。

II. 本製品の特長

高速スクロールホイール機構搭載

画面を一気にスクロールできる高速スクロールホイール。上下に長いデータを快適に閲覧できます。
ホイール側のボタンを押すことで通常モードに簡単に切り替えられます。

人間工学に基づいた「エルゴノミクスデザイン」

一般的なマウスは手首を捻りながら使用します。そのため手首に負担がかかります。本製品は人間工学に基づき手首の振れを最小限に抑えて設計されています。

好みの機能へ変更できる「Digio2 Mouse Setting」対応

進む、戻る、ホイールの3つのボタンの機能をカスタマイズできます。機能一覧についてはp.9のQRコードから弊社HPをご参照ください。

Bluetooth®4搭載機器でも使えます

本製品はBluetooth®5規格ですが4.0規格の機器にも使用できます。(Bluetooth3.0のみを搭載する機器では使用できません。)
最大約8mの通信範囲で快適な機器操作が可能です。

3台のPCとペアリングする「マルチペアリング」機能

3台のPCとのペアリング可能。底面のスイッチでペアリングPCを切り替えることができます。(p.11参照)。

おまかせ速度調整

マウスの動きを検出してポインター速度を自動的に調整する機能搭載。簡単に固定モードへ変更することもできます。(p.8参照)。

読み取り精度の高いBlueLEDセンサー

光学式センサーの中では最も読み取り精度の高いBlueLEDセンサー。白い紙や布の上でも使えます(全ての面での読取りを保証するものではありません)。

【Windows/Mac】ボタンの割り当て機能を変更できます

ソフト「Digio2 mouse Setting」をインストールすることで、3つのボタンを現在の設定から別の機能へ変更することができます。

変更できる設定(一例)

全て選択
コピー
切り取り
貼り付け
デスクトップ
元に戻す
音量を上げる
音量を下げる

現在の設定 (Windows)

進むボタン → 次の画面に進む
戻るボタン → 次の画面に戻る

ホイールボタン → スクロール

◀ソフトのダウンロード & インストール手順はこちらから▶

<https://www.nakabayashi.co.jp/product/dl-data/digio2/>

ソフト対応 OS : Windows 11, 10
: macOS 10.14 以降

製品仕様

センサー読み取り方式	光学式 (BlueLED 光源)
分解能 (dpi 値)	1600 (固定モード) ~ 800 ~ 2400 (自動) 切替式
ボタン数	5 (左・右・ホイール・進む・戻る)
接続方式 / 適合規格	Bluetooth 無線方式 / Bluetooth 5.0 Class2
プロファイル	HOGP (HID over GATT Profile)
電波周波数	2.4GHz 帯
通信可能距離	半径約 6~8m (使用環境により異なる)
対応 OS *1	Windows 11, 10, 8.1, 8 / macOS 10.12 以降 / ChromeOS iPadOS iOS 13.4 以降 / Android8 以降
対応機種	HOGP (HID Over GATT Profile) に対応したパソコン、タブレット、スマートフォン 対応していない機器の場合、Bluetooth アダプタが別途必要です
サイズ (幅 x 奥行 x 高さ)	92x122x65mm
重量 (電池含まず)	122g
使用電源 (付属電池)	単4形アルカリ乾電池 2本
動作時間 (日数)	
連続動作時間	203時間
連続待機日数	536日
想定使用可能日数 *2	391日
対応電池	アルカリ電池 / ニッケル水素電池

*1 仮想 PC (VM) や BootCamp での動作は保障できません。
*2 日 8 時間のマウス電源 ON の内 5% をマウス操作に割り当てた場合の理論値。
使用頻度、使い方により電池寿命は異なります。単4形アルカリ乾電池 (900mAh) 使用を想定。

- 付属の電池は初期不良の動作確認用です。**
動作確認後は市販の電池に換えてご使用ください。
- アルカリ乾電池を長期間使用し続けると、稀に液漏れする場合があります。液漏れが発生した場合は電池の品質問題であるため、弊社としては一切の責任を負いかねます。
- 本製品を長時間ご使用しない時は、電池を外して保管してください。液漏れの原因となります。
- 乾電池は、必ず新品の製造者の明記された電池をご使用ください。

各 OS ボタン設定 OS によってボタン機能が異なります

			ボタン				
			左	右	ホイール	進む	戻る
Windows	バージョン	ホイール (回転)					
Windows	11, 10, 8.1, 8	○	○	○	○	○	○
Mac	10.12 以降	○ (初期設定: 逆方向)	○	○	○	○	○
ChromeOS	88.0.4324.109 で確認	○	○	○	○	○	○
iPadOS※	13.4 以降	○ (初期設定: 逆方向)	○	○	○	○	○
iOS※	13 以降	○ (初期設定: 逆方向)	○	○	○	○	○
Android	8 以降	○	○	○	○	○	○

各 OS ボタン ○△の説明

Windows	○	Windows 11, 10 では [Digio2 Mouse Setting] をインストールすることで他の機能へ変更できます
mac	○	macOS 10.14 以降では [Digio2 Mouse Setting] をインストールすることで使用できるようになります また、他の機能へ変更できます
ChromeOS	△	ブラウザ内で「新規タブ開く、閉じる」 カスタム設定可能 [設定]>[アクセシビリティ]>[タッチ]>[AssistiveTouch オン]>[AssistiveTouch] をオンに切り替え (そのままにある) [デバイス]>接続機器を選択>[追加のボタンをカスタマイズ]>「ボタンをカスタマイズ」の画面表示後、追加したいマウスのボタンを押す > リストから機能を選ぶ ※カスタム設定は「AssistiveTouch」オン (画面に●が現れた状態) のみ有効です ※次の画面に進む、前の画面に戻る機能はありません
iPadOS	△	
iOS	△	
Android	△	機種により機能異なる

使用方法 1 電池を入れます

電池カバー

- 1 電池カバーを取り外します。
- 2 取り出しフィルムの上に単4形乾電池を左図の向きで⊕⊖を正しく入れます。
- 3 電池カバーを元どおり正しくセットします。

取り出しフィルム

- 乾電池は表示に従い⊕⊖の向きを正しくセットし交換の際は古くなった電池と新しい電池を混ぜたり、異種の電池を組み合わせでご使用にならないでください。
- 長時間ご使用にならない場合は乾電池を取り出して保管してください。
- 乾電池の容量が少なくなると正常に作動しなくなりますので新しい電池と交換してください。

使用方法 2 電源を入れます

電源スイッチを ON の方へスライドさせます。その後、Bluetooth 機器同士を認識させるペアリング作業を使用する機器と本製品で行ってください。

ON
OFF

●1台の機器で本製品を使用する時
スイッチを「1」または「2」「3」にスライドさせ p.12~ のペアリングを行ってください。ペアリング完了後はマウスの電源を切っても、再びスイッチを設定した数字にスライドさせればペアリングした機器でご使用できます。

本製品は 3 台の Bluetooth 機器とペアリングし接続を切り替えられるマルチペアリング機能を搭載しています。

(使用例)

1 2 3

ペアリング

- 3台の機器で本製品を使用する時
・スイッチを「1」にスライドさせ p.12~ のペアリングを行ってください。
- ・スイッチを「2」か「3」にスライドさせ、ペアリングを行ってください。
- ・ペアリング完了後はマウスの電源を切っても再びスイッチを「1」または「2」または「3」にスライドすれば、それぞれペアリングした機器でご使用できます。
- ※2~3台同時に接続 (使用) することはできません。

備忘欄

1	設定した機器
2	設定した機器
3	設定した機器

ペアリング

おまかせ速度調整機能 Auto Speed Control (ASC)

マウスの加速度を検出してポインターの速度を自動で調整する技術です。マウスを素早く動かせば、ポインターは大きく、ゆっくり動かせば小さく移動します。大画面での移動の快適さと、精密な作業性とを両立します。ワンタッチで固定モードに切替えることもできます。

おまかせ速度モード

固定モード

マウスを速く動かすとポインターは大きく、ゆっくり動かしてもポインターの移動距離はかわりません。

マウスを速く動かしても、ゆっくり動かしてもポインターの移動距離はかわりません。

ポインター速度モードの切替えと LED ランプの表示

側面の SPEED ボタンを押す度にポインターの速度モードが A → B → A と切り替わります。分解能 (dpi) は数字が大きいほどポインター速度は速くなります。

LED ランプ	設定値
A	1 回点滅 1600dpi 固定モード
B	2 回点滅 800~2400dpi おまかせ速度調整 ASC モード

dpi (分解能) 値が高いほどポインターは速く動きます。
※ランプが点滅し続ける場合は電池残量が少なくなっています。早めに交換してください。

おまかせ速度調整モード使用時の注意点 (Windows のみ)
本機能を十分に発揮させるため以下の設定を推奨します。

Windows 11 の場合
[設定]>[Bluetoothとデバイス]>[マウス]>[マウスの追加設定]>[ポインターオプション]の「速度」項目内の「ポインターの精度を高める」のチェックを外す。

Windows 10, 8.1, 8 の場合
[(全ての) 設定]>[デバイス]>[マウス (とタッチパッド)]>[その他のマウスオプション]>[ポインターオプション]の「速度」項目内の「ポインターの精度を高める」のチェックを外す。

乾電池ボックスとカバー

LED ランプ
・ポインター速度モードが切り替わるとランプが点滅します (p.8)。
・ペアリング中やペアリング PC を切り替えると点滅します (p.11)。
・電池残量が減ると点滅します。

SPEED ボタン (p.8)
ポインターのスピードモードを選択できます。

約 57° の傾斜をつけたエルゴノミクスデザイン
手首のひねりを軽減します。

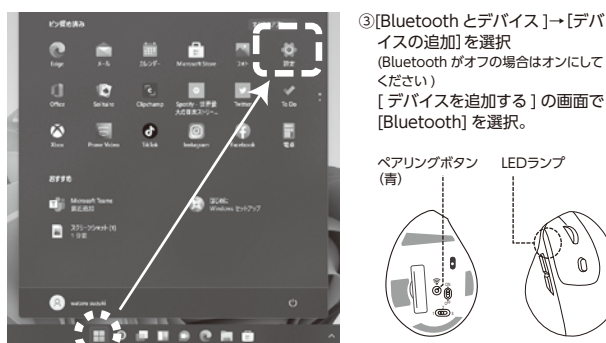
傾斜角度 57°

使用方法 3 ペ어링 (表面からの続き)

Windows11

ご利用の環境・バージョンによって多少異なる場合がございます。各バージョンのBluetooth接続方法や詳細はMicrosoftもしくはPCメーカーにご確認ください。

- ①パソコンにBluetooth通信をON/OFFする機能がある場合、ONにして下さい。
- ②Windows11のホーム画面から、[スタートボタン]→[設定]



- ③[Bluetoothとデバイス]→[デバイスの追加]を選択 (Bluetoothがオフの場合はオンにしてください) [デバイスを追加する]の画面で[Bluetooth]を選択。

- ④マウスの電源を入れ、底面の「ペアリングボタン(青のボタン)」を長押しします。→LEDランプが点滅します(点滅しないとペアリングできません。)
- ⑤[デバイスを追加する]の中から[Digio2 BT5.0 mouse]を選択します。 ※[マウス]と表示される場合がありますが、その場合は[マウス]を選択してください ※パスキーの確認が求められた場合[パスキーを使用しない]を選択し[次へ]をクリックします。 [パスキーを使用しない]という選択肢が無い場合、[0000(ゼロ4つ)][1111][1234]のいずれかの4桁の数値を入力して認証を実行してみてください。 →登録が完了すると「デバイスの準備が完了しました」と表示されますので [完了] を選択、これでペアリングは完了し、使用できる状態になります。 [Bluetoothとデバイス]画面でBluetooth mouseが接続済みと表示されていることをご確認ください。

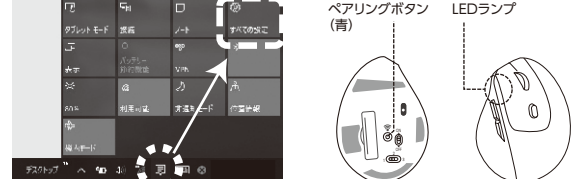
別途用意したBluetoothアダプタで接続できない場合はp.22をご覧ください

12

Windows10

ご利用の環境・バージョンによって多少異なる場合がございます。各バージョンのBluetooth接続方法や詳細はMicrosoftもしくはPCメーカーにご確認ください。

- ①パソコンにBluetooth通信をON/OFFする機能がある場合、ONにして下さい。
- ②通知領域(画面最下段の右側)の[アクションセンター]→[すべての設定]



- ③[デバイス]→[Bluetoothとその他デバイス]を選択 (Bluetoothがオフの場合はオンにしてください) [Bluetoothまたはその他のデバイスを追加する]を選択し [デバイスを追加する]の画面でBluetoothを選択。 ※アクションセンター内に[Bluetooth]ボタンが現れる場合、[右クリック]→[設定を開く]でも同じ画面が開きます。

- ④マウスの電源を入れ、底面の「ペアリングボタン(青のボタン)」を長押しします。→LEDランプが点滅します(点滅しないとペアリングできません。)

- ⑤[デバイスを追加する]の中から[Digio2 BT5.0 mouse]を選択します。 ※[マウス]と表示される場合がありますが、その場合は[マウス]を選択してください ※パスキーの確認が求められた場合[パスキーを使用しない]を選択し[次へ]をクリックします。 [パスキーを使用しない]という選択肢が無い場合、[0000(ゼロ4つ)][1111][1234]のいずれかの4桁の数値を入力して認証を実行してみてください。 →登録が完了すると「デバイスの準備が完了しました」と表示されますので [完了] を選択、これでペアリングは完了し、使用できる状態になります。 [Bluetoothとその他デバイス]画面でBluetooth mouseが接続済みと表示されていることをご確認ください。

別途用意したBluetoothアダプタで接続できない場合はp.22をご覧ください

13

Windows8.1/8

- ①パソコンにBluetooth通信をON/OFFする機能がある場合、ONにして下さい。

- ②コントロールパネルを表示 ※[表示方法]を[カテゴリ]にしてください。 キーボードの[Windows]キーを押しながら[X]キーを押し表示された一覧から [コントロールパネル]を表示。



- ④マウス底面の「ペアリングボタン」を長押しします。→LEDランプが点滅します(点滅しないとペアリングできません)

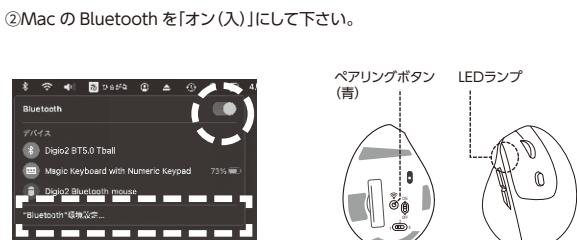
- ⑤ペアリング候補一覧の中から[Digio2 BT5.0 mouse]を選択し[次へ]を選択します ※[マウス]と表示される場合がありますが、その場合は[マウス]を選択してください。 ※パスキーの確認が求められた場合[パスキーを使用しない]を選択し[次へ]を選択します。 [パスキーを使用しない]という選択肢が無い場合、[0000(ゼロ4つ)][1111][1234]の4桁の数値を入力して認証を実行してみてください。 →本製品の登録を開始します。 [閉じる]([完了])と表示された場合はボタンをクリックします。 これでペアリングは完了し、使用できる状態になります。

14

Mac

※OSのバージョンが異なっていても手順は同じになります

- ①通知領域(画面の最上段右端の領域)にあるアイコンをクリックし ["Bluetooth"環境設定を開く]をクリックします。 ([システム環境設定]→[Bluetooth])でも同じように設定できます)



- ③マウス底面の「ペアリングボタン」を長押しします。→LEDランプが点滅します(点滅しないとペアリングできません)

- ④一覧の下部に[Digio2 BT5.0 mouse]が現れるので [ペアリング] をクリックします。 →本製品の登録を開始します。 ※[Digio2 BT5.0 mouse]とは表示されず文字列が表示される場合があります。 その場合、文字列をタップしてください。

- ⑤ペアリングが完了すると[Digio2 BT5.0 mouse]が上部に移行し [接続済み] という表示になり使用できる状態になります。 →画面右上のBluetoothマークが赤に切り替わります。 これでペアリングは完了し、使用できる状態になります。

15

Chrome

※表示画面や表記、ボタンは端末により異なる場合がありますが基本的な動作、手順は同じになります。

- ①ホーム画面、右下の時刻を選択します。
- ②[Bluetooth]をONにします。



- ③マウス底面の「ペアリングボタン」を長押しします。→LEDランプが点滅します(点滅しないとペアリングできません。)

- ④一覧の中に[Digio2 BT5.0 mouse]が現れるので選択します。 →本製品の登録を開始します。 ※ペアリングする機器により、ごく稀にコードを求められることがあります。 その場合、[0000(ゼロ4つ)][1111][1234]の4桁の数値で認証を実行してみてください。 ※ペアリングする機器により、マウスアイコンに[Digio2 BT5.0 mouse]とは表示されず文字列が表示される場合があります。 その場合、文字列を選択してください。

- ⑤[ペア設定されました]などの表示が出て、使用できる状態になります。

16

iPad OS/iOS

iPadOS/iOSではポインターの形状、動きが他のOSと異なります。マウスの故障ではありませんのであらかじめご了承ください。以下iPadの画面で説明します(iOSも基本的に同じです)

- ①iPadのホーム画面から [設定] アイコンをタップします。
- ②[Bluetooth]をONにします。



- ③電池を正しく入れた状態で、本製品の底面の電源スイッチをONにします。→ランプが点灯した後、消えます。

- ④底面の「ペアリングボタン」を長押しします。→LEDランプが点滅します(点滅しないとペアリングできません。)

- ⑤ペアリング候補が表示されるのでタップします数秒後、ペアリングが完了使用できる状態になります。



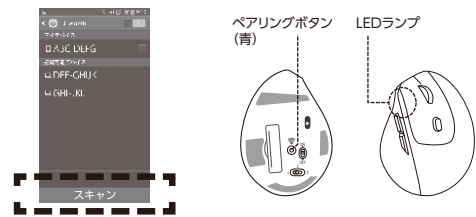
17

ペアリング

Android

※表示画面や表記、ボタンは端末により大きく異なります。以下の手順とは異なる表示が出る場合がありますが、基本的な動作、手順は同じになります。詳細はご使用機器の取扱説明書をご覧ください。 ※Android OSの端末では、右ボタンやホイールボタンの割り当て機能が他のOSと異なります

- ①機器(PC)側のBluetooth機能をONにして下さい。
- ②[設定]→[Bluetooth]画面を表示させます。
- ③[スキャン] (または [検索][更新][Bluetooth接続機器を探す]など) を選択。



- ④マウス底面の「ペアリングボタン」を長押しします。→LEDランプが点滅します(点滅しないとペアリングできません。)

- ⑤一覧の中に[Digio2 BT5.0 mouse]が現れるので選択します。 →本製品の登録を開始します。 ※ペアリングする機器により、ごく稀にコードを求められることがあります。 その場合 [0000(ゼロ4つ)][1111][1234]の4桁の数値で認証を実行してみてください。 ※ペアリングする機器により、マウスアイコンに[Digio2 BT5.0 mouse]とは表示されず文字列が表示される場合があります。 その場合、文字列を選択してください。

- ⑥[ペアリング完了]などの表示が出て、使用できる状態になります。

18

トラブルシューティング

販売店、弊社サポートセンターにお問い合わせする前に以下のご確認をお願い致します

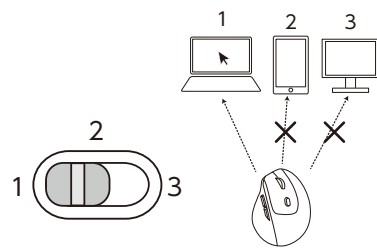
電源が入らない(ランプが点灯しない)場合

- 電池の向きが間違っていないかご確認ください。
- 電池の残量が十分あるかご確認ください。残量が少なくなるとLEDランプが点滅します。

マウスを動かしても画面上のポインターが動かなかったり、動作が不安定な場合

- 本製品の電源や、ペアリング機器のBluetooth機能またはBluetoothアダプタがONになっていることを確認してください。
- 本製品と機器が正しくペアリングされているか、ペアリングが切れていないかなど、ペアリングの状況を確認してください。
- ※Bluetooth機能およびBluetoothアダプタについては、機器の取扱説明書をお読みください。または、それらの製造メーカーにお問い合わせください。
- 機器と本製品との距離が遠すぎると、機器が電波を受信できない方向を向いている可能性があります。機器の設置位置を調整するなどしてください。本製品の動作範囲は、機器から半径約8m以内です。使用環境によっては、約8mの範囲内でも正常に動作しない場合があります。その場合は、動作が安定する場所まで本製品を機器に近づけてください。
- スチール製の机などの金属面では電波の距離が短くなる場合があります。この場合、本製品の動作が安定するところまで機器と本製品を近づけてください。
- 他のワイヤレス機器と同時に使用すると、電波が干渉する可能性があります。また、電子レンジやモーター内蔵機器の近辺でも電波が干渉する場合があります。その場合は電波干渉の起きない環境でご使用ください。
- 電池の残量が少なくなると動作が不安定になります。LEDランプが点滅している場合、新しい電池に交換してください。
- 誤ってペアリングボタンを押してしまいペアリングが解除され使用できなかった場合は、ペアリングを再度実行してください。

- 切替スイッチの間違い (p.11 参照)。



切替スイッチを「1」にした場合、「2」「3」でペアリングした機器は使用できません。

20

Windows 自動アップデート (バージョンアップ) 後に使えなくなった場合

- Windowsは自動的にアップデートする場合があります。アップデート後、ペアリングが切れ動作しなくなる場合があります。前出の方法で再ペアリングを実行して接続しなおしてください。

原因が分からない、回復しない場合の対処方法

- 一旦、機器から本製品のペアリング情報を削除し、再ペアリングします。
 - ①本製品の電源を切ります。 ※操作は別の有線マウスやタッチパッド等で行ってください。
 - ②以下各OSの削除方法。基本的にペアリング時と同じ画面となります。

Windows11

- [スタートボタン]→[設定]→[Bluetoothとデバイス]→[Digio2 BT5.0 mouse]→(3つの点から)→[デバイスの削除]→[はい]



Windows10

- [アクションセンター]→[すべての設定]→[デバイス]→[Bluetoothとその他デバイス]→[Digio2 BT5.0 mouse]→[デバイスの削除]→[はい]

Windows 8.1/8

- [コントロールパネル]→[デバイスとプリンター]→[Digio2 BT5.0 mouse]→[デバイスの削除]

21

Mac

- [Bluetooth環境設定]→[Digio2 BT5.0 mouse]→[×]→[削除]

Chrome

- [時刻]→[Bluetooth オン]→[Bluetooth設定(歯車マーク)]→[Digio2 BT5.0 mouse]の [その他の操作(3つの点)]→[リストから削除]

iPad OS/iOS

- [設定]→[Bluetooth]→[Digio2 BT5.0 mouse]の (i) マーク→[このデバイスの登録を解除]

Android

- [設定]→[Bluetooth]→[Digio2 BT5.0 mouse]→[設定マーク]→[切断]

- ③ペアリング削除を確認後、PC再起動 削除できない(消えない)場合、PCを再起動後、②の手順を繰り返してください。
- ④再度ペアリングを行ってください。

[Windows]

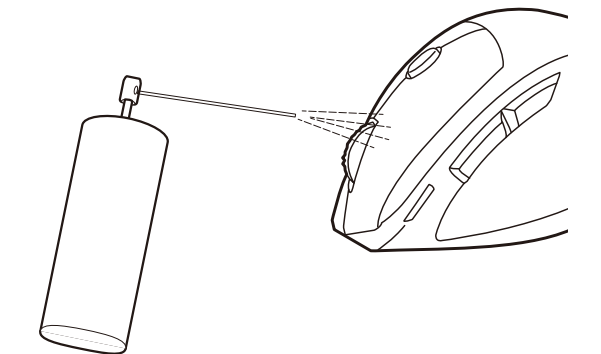
別途用意したBluetoothアダプタを接続してもアクションセンター内に[Bluetooth]ボタンが現れない場合

- Bluetoothアダプタに付属のユーティリティソフトウェア(ドライバーソフト含む)をインストール後、そのソフトウェアでペアリングを実行してください。ユーティリティソフトウェアが付属していない(ドライバーソフトのみの)場合はドライバーソフトをインストール後、本取扱説明書を参照してペアリングしてください。 ※Bluetoothアダプタに付属のユーティリティソフトウェアやドライバーソフトに関する質問、トラブルの解決はアダプタメーカーにお問い合わせください。

22

ホイールの動きがおかしい時は... (上下スクロールしない)

- ホイールの動きを読み取るセンサーにホコリやゴミが溜まっていることがあります。ホイール部をエア・ブロワーなどでホコリ等を吹き飛ばしてみてください。



保証規定

保証書と保証規定は本製品のパッケージ台紙に記載されています。本取扱説明書と一緒に大切に保管してください。

ナカバヤシ株式会社

お客様相談室 受付時間(土・日・祭日を除く) TEL:0120-166-779 10:00-12:00/13:00-17:00 https://www.nakabayashi.co.jp/

23