

# ハイブリッドマウス MUS-SKF104 シリーズ



「2.4GHz通信モード」  
付属のレシーバーを  
PCに挿して通信する  
方式。

## 重要なお知らせ

本製品は工場出荷時、**2.4GHz通信モード**に設定されています。

本製品の特長は2.4GHz通信とBluetooth通信の2つの通信方式を切替えて使用できます。ただし、2.4GHz通信モードではBluetooth通信は出来ません。Bluetooth通信でご使用する場合は、切替えボタンを長押ししBluetooth通信モードに切替えてください。詳しくはp.5をお読みください。

## 取扱説明書

### はじめに

この度は、ナカバヤシ製品をお買い上げ頂きまして、誠にありがとうございます。  
ご使用の前にこの取扱説明書を最後までよくお読みになり、内容に従って正しくお使いください。  
また、お読みになった後も本書を大切に保管してください。

## 保証規定

この製品は、厳密な検査に合格したものです。保証期間内にお客様の正常なご使用状態の元で万一故障した場合には、本保証規定に従い無償で修理又は、同等品と交換させて頂きます。  
製品と保証書を添えてお買い上げの販売店までお持ちください。ご購入後一ヶ月以内に発生した故障は、初期不良交換させて頂きます。  
一ヶ月を過ぎた場合は修理扱いとさせて頂きますのでご了承をお願いします。

但し、次に該当する場合は保証対象外となり、有償修理となります。

1. 購入日が明記されていない場合
2. 取り扱い上の誤りによる故障及び損傷、修理や改造などをされていた場合
3. お買い上げ後の移動、落下または輸送などによる故障、損傷が生じた場合
4. 火災、天災、または異常電圧により故障、損傷が生じた場合
5. 接続している他の機器の不良、その他外部要因によって生じた故障及び損傷

※保証は、日本国内においてのみ有効です。  
※保証書の再発行はいたしませんので、大切に保管してください。  
※保証期間経過後の修理などについては、詳しくはお買い上げの販売店または弊社サポートセンターまでお問い合わせください。

※本製品の仕様及び外観内容、また本書の内容については改良のため予告なしに変更する場合があります。  
※本書に掲載されている商品名 / 社名などは、各社の商標及び登録商標です。なお本書では、TM、®マークは明記しておりません。

## ナカバヤシ株式会社

〒174-8602 東京都板橋区東坂下2丁目5-1  
〒536-0005 大阪市城東区中央2丁目1-23  
商品に関するお問い合わせは… 受付時間  
TEL:0120-166-779 10:00~12:00/13:00~17:00  
土曜・日曜・祝日と年末年始・夏期休暇など弊社の休日は「休列」です  
<http://www.nakabayashi.co.jp/>

マニュアル No.MUS-SKF104-A1503

## ご使用の前に

### I. 内容物の確認

パッケージの中に下記の物がすべて揃っているかご確認ください。  
万が一不足等がありましたら、お手数ですが弊社サポートセンター、または販売店までご連絡ください。

- マウス本体 ●レシーバー (Bluetooth通信時には不要です)
- 単3アルカリ乾電池x1 (動作確認用) ●取扱説明書 (本書)

### 本製品にBluetoothアダプタは付属していません

ご使用する端末にBluetoothが搭載されていない場合、別途Bluetoothアダプタをご購入ください。

### II. 本製品の特長

#### 2つの無線通信方法を切替えられる

2.4GHz通信とBluetooth通信の2つの無線通信方法を機器に合わせて選べます。

#### Bluetooth®3.0に対応

Bluetooth®モジュール内蔵の機器に接続できます。  
最大約10mの通信範囲で快適な機器操作が可能です。

#### マウスポインター速度切替えボタン搭載

DPI切替えボタン搭載。1000/1600dpiの2種類の解像度を切替えることができます。

#### 未使用時の電池消耗防止、電源スイッチ装備

本体裏面にある電源 ON/OFFスイッチをOFFにすることで、未使用時の電池消耗を防ぎます。

### III. 動作環境

- 対応 OS (ボタンの機能の割当は各OSに依存します)

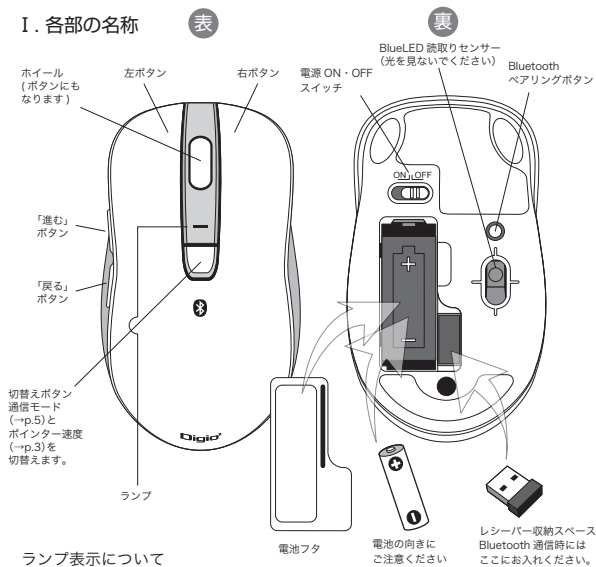
Windows 8.1、8、7、Vista  
Mac OS 10.6以降(戻る、進む)ボタンは使えません。それぞれOSの設定に依存します)  
Android Ver.4.0以降(右、戻る、進む)ボタンは使えません)

- 対応機種

Bluetooth®HIDプロファイルに対応した機器 (以降「機器」と表記)

## 製品仕様

### I. 各部の名称



#### ランプ表示について

| ランプの光り方            | 内容                  | ページ  |     |
|--------------------|---------------------|--|-----|
| ●切替えボタン長押し時 / 電源入時 | 2秒点灯<br>4秒点灯        | 2.4GHz(レシーバー)通信モード<br>Bluetooth通信モード         | 5   |
| ●切替えボタン短押し時        | ゆっくり3回点滅<br>はやく5回点滅 | ポインター速度 1000dpi (低速)<br>ポインター速度 1600dpi (高速) | 3   |
| ●ペ어링ボタン押し時         | 約2分点滅               | ペ어링機器検索中およびペ어링中                              | 7-9 |
| ●常時                | 点滅しつづける             | 電池残量少、新しい電池に交換してください。                        | 4   |

## 安全にご使用いただくために必ずお読みください。

本製品は安全に十分配慮して設計されていますが、誤った使い方をすると、火災や感電などの事故につながり大変危険です。ご使用の際は、注意事項を必ず守ってください。

## ⚠ 使用上のご注意

- 異常を感じたら直ちに使用を中止してください。煙がでる、変な臭いや音がかかるなどの異常が発生した時は、すぐに使用を中止し弊社サポートセンターにご連絡ください。
- 落としたり、衝撃を与えないでください。
- お手入れの際は、シンナーやベンジン等をご使用にならないでください。
- 内部を開けたり、分解、改造をしないでください。火災・感電・故障の恐れがあります。
- 水につけたり、濡らしたりしないでください。また、風呂場など水が入りそうな場所での使用はしないでください。火災・感電・故障の原因になります。
- 直射日光のあたる場所や高温多湿場所に放置しないでください。
- 乳幼児の手の届くところに置かないでください。電池やレシーバーを誤って飲み込むと、窒息や中毒を起こす危険があります。特に小さいお子様がいるご家庭では、手の届かないところで保管、使用するなど、ご注意ください。万一、飲み込んだ場合は、直ちに医師の治療を受けてください。
- 本製品内部に金属などの異物が入らないように入らないでください。火災・故障の原因になります。
- 本製品のレシーバーを抜き差しする時は、必ずコネクタ部分を持ち、無理な力を加えないでください。故障などの原因となる場合があります。
- 本製品の故障により、人身事故、火災事故、社会的な障害などが生じても、弊社では一切責任を負いかねますので、誤動作防止、安全設計などに万全を期されるようご注意願います。
- 本製品を使用中に消失したプログラムやデータの回復や修復に要する費用の保証は一切致しかねます。故障に備えて定期的にバックアップをお取りください。
- 弊社のハードウェアを使用する目的でドライバをインストールした時の障害や使用時に生じた誤動作、使用不能などによりお客様に生じた直接、間接的な損害について、弊社は一切賠償の責任はないものと致します。本製品を接続する前に、パソコン内の重要なプログラムデータについては必ずバックアップをお取りくださいますようお願い致します。
- 指定する種類の電池以外は使用しないでください。指定外の電池を使用すると、液漏れ・発熱・破裂することがあります。
- センサー部分を汚したり、傷ついたりしないでください。
- ボタンが常に押されている状態や、マウス本体が常に動かされているような状態が長く続くと、電池の消耗が早くなりますので注意してください。
- カバン、袋などに入れて持ち歩くときは、必ず電源を OFF にしてください。
- 光学式読み取りセンサーの性質上、光沢のある面や透明な面、色柄の激しい場所では認識率が低下したり読み取れない場合があります。やむを得ずご使用になる場合は、マウスパッドなどをマウスの下に敷いてください。

## II. 基本仕様

| センサー読み取り方式  | 光学式                     |
|-------------|-------------------------|
| 分解能         | 1000/1600dpi 切替式        |
| ボタン         | 4ボタン + ホイールボタン          |
| 接続方法 / 適合規格 | Bluetooth® 無線方式         |
| 電波周波数       | 2.4GHz                  |
| 通信可能距離      | 最大半径約 10m (使用環境により異なる)  |
| 使用電源        | 単3乾電池 x1 本              |
| サイズ         | W107xD63xH40 (mm)       |
| 重量          | 約 68g (電池は含まず)          |
| 対応電池        | 単3アルカリ乾電池<br>単3ニッケル水素電池 |

### ※乾電池使用時間の目安(新品の乾電池の場合)と注意点

- 連続動作時間: 約 111 時間 ○電池交換の目安: 約 170 日
- 1日8時間のパソコン作業の内5%をマウス操作に割り当てた場合の理論値。使用頻度、使い方により電池寿命は異なります。電池は単3(2000mAh)x1本使用を想定。
- 付属の電池は初期不良の動作確認用です。動作確認後は市販の電池に換えてご使用ください。
- アルカリ乾電池を長期間使用し続けると、稀に液漏れする場合があります。ニッケル水素電池はアルカリ電池より液漏れしにくい電池です。液漏れした場合、電池の品質問題であるため、弊社としては一切の責任を負いかねます。
- 本製品を長時間ご使用しない場合は、電池を外して保管してください。
- 必ず新品の、製造者の明記された電池をご使用ください。液漏れの原因となります。

### マウスポインター速度(分解能)切替方法

切替ボタンを短く押せば、マウスポインターの速度を切り替えられます。  
(3秒以上長押しすると通信モードが切り替わるので注意してください)

|   | 切替ボタン押下時のランプの動き | 設定値         |
|---|-----------------|-------------|
| ① | ゆっくり3回点滅        | 1000dpi(低速) |
| ② | はやく5回点滅         | 1600dpi(高速) |

※DPI切替スイッチを押す度に①⇔②と切り替ります。

## ご使用において

本製品は、電池を使用するワイヤレスマウスです。各機能をよくご理解の上正しくお使いください。本製品と機器を接続、もしくはペアリングすれば、そのままご使用頂けます。面倒なドライバのインストール作業は不要です。

### マウスの電源 ON・OFF について

本製品は、マウス裏側の ON・OFF スイッチを切り替えることにより、電源を入 / 切できます。使わない時や、長時間本製品を使用しない時はこの切替スイッチを OFF にすることにより、電池寿命を延ばすことができます。また、持ち運びの時は必ずスイッチを OFF にしてください。

### 電池残量が少なくなったら

電池残量が少なくなると、ランプが常に点滅するようになります。電池残量が不足しているとマウスが正常に動作しないことがありますので、新しい電池に交換してください。

### スリープモードに関して

本製品は、操作を停止した状態で約 1 分続くと自動的にスリープモードになり、消費電力を節約します。スリープモードは、マウスを動かすとすぐに解除され通常モードになります。

### 通信距離について

マウスとレシーバーの最大通信距離は半径約 10m 以内ですが、コンピューター・電子機器・ワイヤレス機器等が多いオフィス環境によっては、それ以下になる場合もあります。また、金属製の机等で使用した場合は、通信距離が極端に短くなる場合があります。それでもマウスの一般的な使用環境で考えた場合十分な通信距離ですが、あらゆる使用環境において必ず完全動作を保証するものではありません。

### 注意

本製品は 2.4GHz 帯の電波を使用しています。電子レンジなどの電波を発生する機器の近くで使用すると、稀に動作が不安定になることがあります。その場合は、電波を発生する機器を停止するか、本製品と距離をあけてご使用ください。

4

## ご使用方法

本製品は 2 種類の通信方法をお使いの機器に合わせて選択することができます。

**通信の切替方法** (工場出荷時は 2.4GHz 通信モードです。)

切替ボタンを 3 秒以上長押しして切り替えます。

| 切替ボタン押下時のランプの動き | 通信方式                |
|-----------------|---------------------|
| 2 秒点灯           | 2.4GHz 通信 (レシーバー使用) |
| 4 秒点灯           | Bluetooth 通信        |

※DPI 切替スイッチを押す度に と切り替ります。

### 2.4GHz 通信 (レシーバー使用) モードでのご使用の場合

- マウスの電源を入れます。
- 2.4GHz 通信モードになっていることを確認します。  
(電源を入るとランプが 2 秒点灯します。4 秒点灯した場合は Bluetooth 通信モードです。切替ボタンを 3 秒以上押しして 2.4GHz 通信モードに切替えてください。)
- レシーバーを PC に挿せば使用可能です。  
機器により、使用できるまで数秒かかる場合があります。

### Bluetooth 通信モードでのご使用 (ペアリング) の場合

**本製品は、工場出荷時 2.4GHz 通信モードに設定されています。このままではペアリングボタンをおしてもペアリングできません。**  
切替ボタンを 3 秒以上長押しすると Bluetooth 通信モードに切り替わります。(ランプが 4 秒点灯します。)

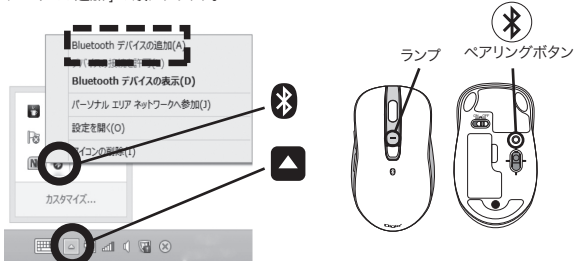
- 7-9 ページにそれぞれの OS での設定例を説明します。
- ペアリングの作業、表示される画面は機器や OS のバージョンによって異なります。基本的な手順は共通ですが、より詳しい説明は機器の取扱説明書をご参照ください。
- ペアリングが完了するまでの機器操作は、他に操作できるマウスやタッチパッド等で行って下さい。
- 本製品は同時に複数の機器とペアリングして使用することはできません。複数台ペアリングした場合、最後にペアリングした機器でご使用頂けます。

5

### Bluetooth ペアリング手順 : Windows の場合

※OS のバージョンが異なっても手順は同じです。

- パソコン側の Bluetooth 機能を使える状態にして下さい。
- 通知領域 (Windows 画面の最下段右端の領域) にある アイコン (Bluetooth アイコンがある場合は をクリックして、 をクリックし「Bluetooth デバイスの追加」(「デバイスの追加」、「新しい接続の追加」など) を選択します。  
※デスクトップ通知領域に や が表示されていない場合 [コントロールパネル] → [デバイスの追加] の順にクリック。



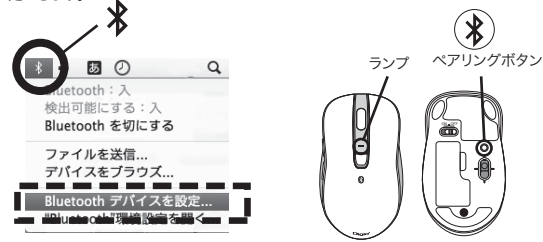
- 電池を正しく入れた状態で、本製品の底面の電源スイッチを ON にします。  
→ランプが 4 秒点灯した後、消えます。  
(2秒のみ点灯だと 2.4GHz 通信モードです。Bluetooth ペアリングできません。切替ボタンを長押しして Bluetooth 通信モードに切替えてください。→p.5)
- 底面の「ペアリングボタン」を押します。  
→ランプが点滅します。(ペアリングするまで約 2 分点滅します)
- 必要に応じて「デバイスの検索」や「Bluetooth 機器の検索」などを選択して下さい。
- 一覧の中から "Digio2 Hybrid Mouse" を選択し「次へ」をクリックします。
- もしも「バスキーの確認が表示された場合は「バスキーを使用しない」を選択し「次へ」をクリックします。  
→本製品の登録を開始します。
- 「閉じる」(「完了」) をクリックします。  
→「Bluetooth デバイス」画面に "Digio2 Hybrid Mouse" が追加されます。  
これで使用できます。

7

### Bluetooth ペアリング手順 : Mac の場合

※OS のバージョンが異なっても手順は同じです。

- Mac 側の Bluetooth 機能を使える状態にして下さい。
- 通知領域 (Mac 画面の最上段右端の領域) にある アイコンをクリックし「Bluetooth デバイスを設定」をクリックします。  
※「システム環境設定」→「Bluetooth」→「新しいデバイスを設定」の手順でも同じように設定できます。



- 電池を正しく入れた状態で、本製品の底面の電源スイッチを ON にします。  
→ランプが 4 秒点灯した後、消えます。  
(2秒のみ点灯だと 2.4GHz 通信モードです。Bluetooth ペアリングできません。切替ボタンを長押しして Bluetooth 通信モードに切替えてください。→p.5)
- 底面の「ペアリングボタン」を押します。  
→ランプが点滅します。(ペアリングするまで約 2 分点滅します)
- 一覧の中から "Digio2 Hybrid Mouse" を選択し「続ける」をクリックします。  
→本製品の登録を開始します。
- 「設定完了」の画面に切り替わったら「終了」をクリックします。
- 「閉じる」(「完了」) をクリックします。  
→画面右上の Bluetooth マークが に切り替わります。  
これで使用できます。

8

## トラブルシューティング

マウスを動かしても画面上のマウスポインタが動かなくなったり、動作が不安定な場合以下をお試しください。

- 本製品は 2.4GHz 通信モード時には Bluetooth 通信で使用することが出来ません。また Bluetooth 通信モード時に 2.4GHz 通信で使用することも出来ません。詳しくは p.5 をご参照ください。

- 2.4GHz 通信モード (出荷時の設定) でレシーバーを機器に挿して使用
- × 2.4GHz 通信モード (出荷時の設定) で Bluetooth 機器にペアリングして使用
- Bluetooth 通信モードで Bluetooth 機器にペアリングして使用
- × Bluetooth 通信モードでレシーバーを機器に挿して使用

- 本製品の電源や、機器の Bluetooth 機能または Bluetooth アダプターが ON になっていることを確認してください。
- 本製品と機器が正しくペアリングされているか、ペアリングが切れていないかなど、ペアリングの状況を確認してください。

機器の Bluetooth 機能および Bluetooth アダプターについては、機器付属の取扱説明書をお読みください。  
または、それらの製造メーカーにお問い合わせください。

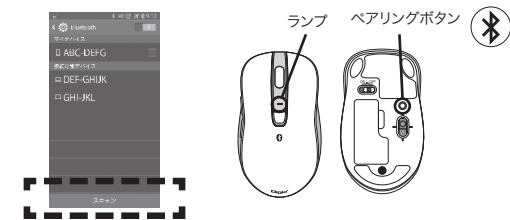
- 機器とマウス本体の距離が遠すぎるか、機器が電波を受信できない方向を向いている可能性があります。機器の設置位置を調整するなどしてください。本製品の動作範囲は、機器から半径 10m 以内です。使用環境によっては、約 10m の範囲内でもマウスが正常に動作しない場合があります。その場合は、動作が安定する場所まで、マウスを機器に近づけてください。
- スチール製の机などの金属面では電波の距離が短くなる場合があります。この場合、マウスの動作が安定するところまで機器とマウスとを近づけてください。
- 複数の本製品を同時に使用したり、他のワイヤレス機器と同時に使用すると、電波が干渉する可能性があります。他のワイヤレス機器のチャンネルを変更してください。
- 使用場所が光学式マウスに適していない可能性があります。白い紙の上や完全透過のガラス面や、光が完全にフラットな面ではトラッキング能力が低下する場合があります。その場合は光学式マウスに対応したマウスパッドの上で本製品をご使用ください。
- 電池の残量が少なくなると動作が不安定になります (ランプが点滅します)。早めに新しい電池に交換してください。※ 使用しないときは電源を切っておく、電池を節約できます。
- タッチパッドなど、他のドライブと競合している可能性があります。本製品を正常に使用するには、タッチパッドのドライバを削除する必要があります。ただし、ドライバを削除するとタッチパッドが使用できなくなったり、タッチパッド専用の機能が使用できなくなる可能性があります。詳しくは機器のメーカーにお問い合わせください。

6

### Bluetooth ペアリング手順 : Android の場合

※表示画面や表記、ボタンは端末により大きく異なります。以下の手順とは異なる表示が出る場合がありますが、基本的な動作、手順は同じです。

- 端末側の Bluetooth 機能を使える状態にして下さい。
- 「設定」→「Bluetooth」画面を表示させます。
- 「スキャン」(または「Bluetooth 接続機器を探す」など) をタップします。



- 電池を正しく入れた状態で、本製品の底面の電源スイッチを ON にします。  
→ランプが 4 秒点灯した後、消えます。  
(2秒のみ点灯だと 2.4GHz 通信モードです。Bluetooth ペアリングできません。切替ボタンを長押しして Bluetooth 通信モードに切替えてください。→p.5)
- 底面の「ペアリングボタン」を押します。  
→ランプが点滅します。(ペアリングするまで約 2 分点滅します)
- 一覧の中から "Digio2 Hybrid Mouse" をタップします。  
→本製品の登録を開始します。  
※ペアリングする機器により、ごく稀にコードを求められることがあります。その場合、機器に表示されるコードを入力してください。
- 「ペアリング完了」などの表示が出て、ご使用できるようになります。

9