

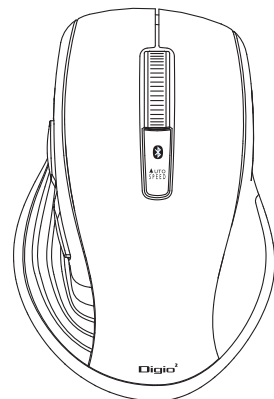
Digio²

取扱説明書

F_line

Bluetooth
静音5ボタン
BlueLED マウス

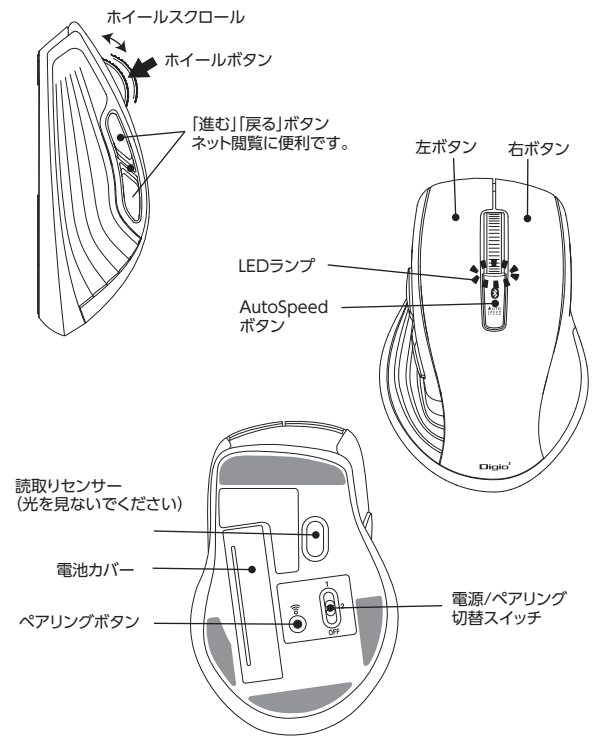
MUS-BKF228



はじめに

この度は、ナカバヤシ製品をお買い上げいただきまして誠にありがとうございます。ご使用前にこの取扱説明書をお読みになり、内容に従って正しくお使いください。また、お読みになった後も本書を大切に保管してください。

各部の名称



5

▲ 使用上のご注意

安全にご使用いただくために必ずお読みください。
本製品は安全に十分配慮して設計されていますが、誤った使い方をすると、火災や感電などの事故につながり大変危険です。ご使用の際は、注意事項を必ず守ってください。

- 異常を感じたら直ちに使用を中止してください。電がでる、変な臭いや音があるなどの異常が発生した時は、すぐに使用を中止し弊社サポートセンターにご連絡ください。
- 落としたり、衝撃を与えないでください。
- お手入れの際は、シンナーやベンジン等をご使用にならないでください。
- 内部を開けたり、分解、改造をしないでください。火災・感電・故障の恐れがあります。
- 水につけたり、濡らしたりしないでください。また、風呂場など水が入りそうな場所で使用しないでください。火災・感電・故障の原因になります。
- 直射日光のあたる場所や高温多湿な場所に放置しないでください。
- 乳幼児の手が届くところに置かないでください。電池を誤って飲み込むと、窒息や中毒を起こす危険があります。万一、飲み込んだ場合は、直ちに医師の治療を受けてください。
- 本製品内部に金属などの異物が入らないようにしてください。火災・故障の原因になります。
- 本製品の誤った使用により、人身事故、火災事故などが生じてても、弊社は責任を負いかねます。
- 弊社のハードウェアを使用する目的でドライバをインストールした時の障害や使用時に生じた誤動作、使用不能などによりお客様に生じた直接、間接的な損害について、弊社は賠償の責任を負いません。本製品を接続する前に、パソコン内の重要なプログラムデータについては必ずバックアップをお取りくださいますようお願い致します。
- 指定する種類の電池以外は使用しないでください。指定外の電池を使用すると、液漏れ・発熱・破裂することがあります。
- センサー部分を汚したり、傷つけたりしないでください。
- ボタンが常に押されている状態や、本製品が常に動かされているような状態が長く続く、電池の消耗が早くなりますので注意してください。
- カバー、袋などに入れて持ち歩くときは、必ず電源を OFF にしてください。
- 医療機関での無線機器の使用について
病院など、電波機器の使用が禁止されている場所では本製品を使用しないでください。電波が医療機器に影響を及ぼす可能性があります。
- ペースメーカーなどの医療機器を使用している方は、医師に相談の上ご使用ください。

1

ご使用前にご確認ください

I. 内容物の確認

パッケージの中に下記の商品がすべて揃っているかご確認ください。万が一不足等がありましたら、お手数ですが販売店、または弊社サポートセンターまでご連絡ください。

●本体 ●単3形乾電池×1本(動作確認用) ●取扱説明書(本書)

本製品にBluetoothアダプタは付属していません

ご使用する機器にBluetoothが搭載されていない場合、別途Bluetoothアダプタをご用意ください。

(Bluetoothではない無線マウス、キーボードに付属するレーザーパターとBluetoothアダプタは、外観は似ていますが全く異なるものです。Bluetoothアダプタとしては使用できません。ご注意ください)

Bluetoothアダプタを使用する場合、ペアリング及び削除は、必ずOS側の設定から行ってください。Bluetoothアダプタに付属するソフトウェア等からペアリングや削除を行うと(例:My Bluetooth等)正しく設定できない場合があります。

II. 本製品の特長

Bluetooth® 接続
レーザー不要で、機器と直接つなぐことができスマートフォン、タブレットでも使用できます。

全ボタンを静音設計

おまかせ速度調整機能

マウスの動きを検知してポインター速度を自動的に調整する機能搭載。ワンタッチで固定モードへ変更することもできます。

2台のPCを切替えられるマルチペアリング機能

2台のPCの接続を底面スイッチをつかって切り替えられます。

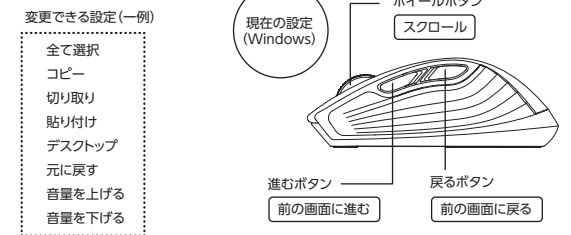
読み取り精度の高いBlueLEDセンサー

光学式センサーの中では最も読み取り精度の高いBlueLEDセンサー。白い紙や布の上でも使えます(全ての面で読み取りを保證するものではありません)。

2

[Windows/Mac] ボタンの割り当て機能を変更できます

ソフト「Digio² mouse Setting」をインストールすることで、3つのボタンを現在の設定から別の機能へ変更することができます。



変更できる設定(一部)

- 全て選択
- コピー
- 切り取り
- 貼り付け
- デスクトップ
- 元に戻す
- 音量を上げる
- 音量を下げる

現在の設定 (Windows)

ホイールボタン スクロール

進むボタン 戻るボタン

前の画面に進む 前の画面に戻る

◀ソフトのダウンロード & インストール手順はこちらから
https://www.nakabayashi.co.jp/product/dl-data/digio2/
ソフト対応 OS : Windows 11, 10
: macOS10.15 以降

7

製品仕様

センサー読み取り方式	光学式 (BlueLED 光源)
分解能 (dpi 値)	1600 (固定モード) ~800~2400 (おまかせ速度調整 (ASC) モード)
ボタン数	5(4 ボタン+ホイールボタン)
接続方式 / 適合規格	Bluetooth 無線方式 / Bluetooth 5.1 Class2
プロファイル	HOGP(HID over GATT Profile)
電波周波数	2.4GHz 帯
通信可能距離	半径約 6~8m(使用環境により異なる)
対応 OS *1	Windows 11, 10/macOS 10.15 以降 /ChromeOS iPadOS16 以降 /iOS 17 以降
対応機種	Bluetooth®HOGP に対応したパソコン、タブレット、スマートフォン 対応していない機器の接続、Bluetooth アダプタが別途必要です
サイズ / 重量 (電池含まず)	W72xD109xH139mm/ 約 70g
使用電源 (付属電池)	単 3 アルカリ乾電池 1 本
動作時間 (日数)	連続動作時間 269 時間 連続使用可能日数 *2 570 日 連続待機日数 1190 日
対応電池	アルカリ乾電池 / ニッケル水素電池

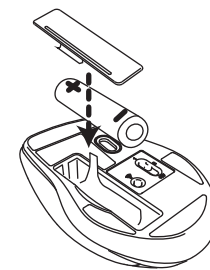
- *1 仮想 PC (VM) や BootCamp での動作は保証できません。
- *2 1 日 8 時間電源 ON の内 5% を操作に割り当てた場合の理論値。使用頻度、使い方により電池寿命は異なります。単 3 アルカリ乾電池 (2000mAh) 使用を想定。
- 付属の電池は初期不良の動作確認用です。
動作確認後は市販の電池に換えてご使用ください。
- アルカリ乾電池を長期使用し続けると、稀に液漏れする場合があります。液漏れが発生した場合は電池の品質問題であるため、弊社としては責任を負いかねます。
- 本製品を長時間ご使用しない時は、電池を外して保管してください。液漏れの原因となります。
- 電池は、必ず新品の製造者の明記された電池をご使用ください。

3

使用方法

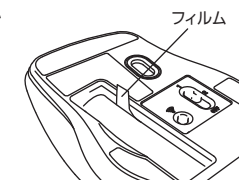
1 電池を入れます。

電池の入れ方
電池カバーを取り外し、図のように電池を入れてください。



- 乾電池は表示に従い⊕⊖の向きを正しくセットしてください。
- 長時間ご使用にならない場合は乾電池を取り出して保管してください。
- 乾電池の容量が少なくなると正常に動作しなくなりますので新しい電池と交換してください。

電池を外すときはフィルムを引き出せば簡単に取出すことができます。



8

各 OS ボタン設定 OS によってボタン機能が異なります

OS	バージョン	ボタン					
		ホイール (回転)	左	右	ホイール	進む	戻る
Windows	11, 10	○	○	○	○	○	○
Mac	10.15 以降	○ (初期設定: 逆方向)	○	○	○	○	○
ChromeOS	88.0.4324.109 以降	○	○	○	△	○	○
iPadOS®	16 以降	○ (初期設定: 逆方向)	○	○	△	△	△
iOS®	17 以降	○ (初期設定: 逆方向)	○	△	△	△	△

各 OS ボタン 〇△の説明

Windows	〇	Windows11, 10 では [Digio2 Mouse Setting] をインストールすることで他の機能へ変更できます
mac	〇	macOS10.15 以降では [Digio2 Mouse Setting] をインストールすることで使用できるようになります また、他の機能へ変更できます
ChromeOS	〇	ブラウザ内で「新規タブ開く、閉じる」カスタム設定可能
iPadOS	△	[設定]>[アクセシビリティ]>[タッチ]>[AssistiveTouch オン]>[AssistiveTouch] をオンに切り替え > (そのままだにある) [デバイス]> 接続機器を選択 > 追加のボタンをカスタマイズ > ボタンをカスタマイズ の画面表示後、追加したいマウスのボタンを押す > リストから機能を選ぶ ※カスタム設定は「AssistiveTouch」オン (画面に●が現れた状態) のみ有効です ※ [次の画面に進む、前の画面に戻る] 機能はありません
iOS	△	※ [次の画面に進む、前の画面に戻る] 機能はありません

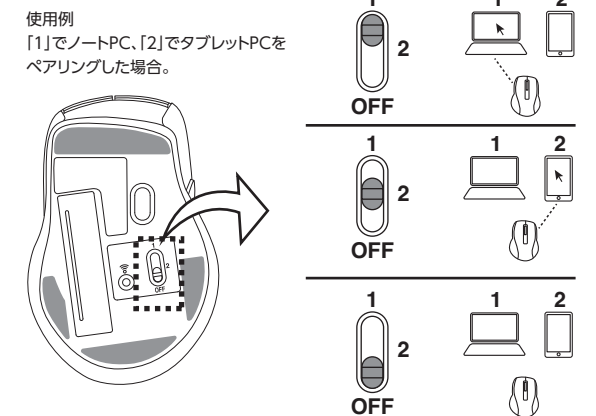
各 OS ホイールのスクロール調整

Windows	[設定]>[Bluetoothとデバイス]>[マウス]>[スクロールします]内の [一度にスクロールする行数] スライダーを動かす
Mac	[システム環境設定]>[マウス]>[スクロールの速さ] スライダーを動かす
ChromeOS	スクロール量は調整できません
iPadOS	[設定]>[アクセシビリティ]>[ポインタコントロール]内の [スクロール] スライダーを動かす
iOS	動かす

4

2 電源を入れます。

電源スイッチはペアリング機器の切替えも兼ねています。スイッチを「1」もしくは「2」にスライドさせペアリングを行ってください(裏面)。ペアリング完了後はマウスの電源を切っても、再び「1」もしくは「2」にスイッチを切替えばそれぞれペアリングした機器でご使用になります。



ペアリングとは?
Bluetooth 機器同士を認識させることで、使用する前にペアリング (認識) 設定が必要となります。

マルチペアリング機能
本製品は2台の Bluetooth 機器とペアリングし接続を切り替えられるマルチペアリング機能を搭載しています。 ※2台同時に接続することはできません。

ペアリング 裏面に続く

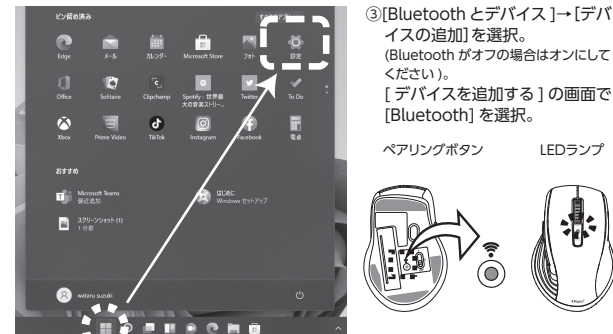
9

使用方法 3 ペアリング (表面からの続き)

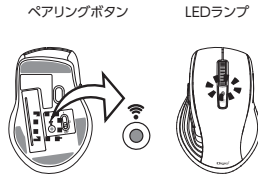
Windows11

ご利用の環境・バージョンによって多少異なる場合がございます。各バージョンの Bluetooth 接続方法や詳細は Microsoft もしくは PC メーカーにて確認ください。

- ①パソコンに Bluetooth 通信を ON/OFF する機能がある場合、ON にして下さい。
- ②Windows11 のホーム画面から、[スタートボタン]→[設定]



③[Bluetoothとデバイス]→[デバイスの追加]を選択。
(Bluetoothがオフの場合はオンにしてください)。
[デバイスを追加する]の画面で [Bluetooth] を選択。



- ④本製品の電源を入れ、底面の「ペアリングボタン」を長押しします。
→LED ランプが点滅します(点滅しないとペアリングできません)。
本製品は 2 台の機器を切り替えられるマルチペアリング仕様です。p8~9 をご覧ください。
- ⑤「デバイスを追加する」の中から [Digio2 BT5 Mouse] を選択します。
※[マウス]と表示される場合がありますが、その場合は [マウス] を選択してください。
※パスワードの登録が求められる場合 [パスワードを使用しない] を選択し [次へ] をクリックします。
※[パスワードを使用しない]という選択肢が無い場合、[0000(ゼロ4つ)][1111][1234]のいずれかの 4 桁の数値を入力して認証を実行してみてください。
→登録が完了すると「デバイスの準備が完了しました」と表示されます。
これでペアリングは完了し、使用できる状態になります。[Bluetoothとデバイス]画面で Bluetooth mouse が接続済みと表示されていることをご確認ください。
別途用意した Bluetooth アダプタで接続できない場合は p.17 をご覧ください

トラブルシューティング

販売店、弊社サポートセンターにお問い合わせする前に以下のご確認をお願い致します

電源が入らない(ランプが点灯しない)場合

- 電池の向きが間違っていないかご確認ください。
- 電池の残量が十分あるかご確認ください。残量が少なくなると LED ランプが点滅します。

マウスを動かしても画面上のポインターが動かなかったり、動作が不安定な場合

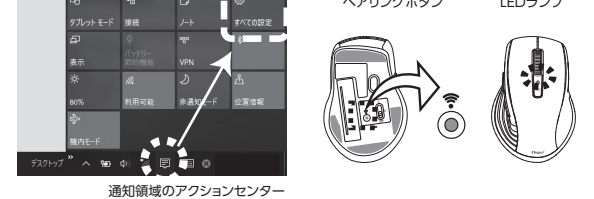
- 本製品の電源や、ペアリング機器の Bluetooth 機能または Bluetooth アダプタが ON になっていることを確認してください。
- 本製品と機器が正しくペアリングされているか、ペアリングが切れていないかなど、ペアリングの状況を確認してください。
※Bluetooth 機能および Bluetooth アダプタについては、機器の取扱説明書をお読みください。または、それらの製造メーカーにお問い合わせください。
- 機器と本製品との距離が遠すぎるか、機器が電波を受信できない方向を向いている可能性があります。機器の設置位置を調整するなどしてください。本製品の動作範囲は、機器から半径約 8m 以内です。使用環境によっては、約 8m の範囲内でもマウスが正常に動作しない場合があります。その場合は、動作が安定する場所まで本製品を機器に近づけてください。
- スチール製の机などの金属面では電波の距離が短くなる場合があります。この場合、本製品の動作が安定するところまで機器と本製品を近づけてください。
- 他のワイヤレス機器と同時使用すると、電波が干渉する可能性があります。また、電子レンジやモーター内蔵機器の近辺でも電波が干渉する場合があります。その場合は電波干渉の起きない環境でご使用ください。
- 電池の残量が少なくなると動作が不安定になります。LED ランプが点滅している場合、新しい電池に交換してください。
- 誤ってペアリングボタンを押してしまいペアリングが解除され使用できなくなった場合は、ペアリングを再度実行してください。



Windows10

ご利用の環境・バージョンによって多少異なる場合がございます。各バージョンの Bluetooth 接続方法や詳細は Microsoft もしくは PC メーカーにて確認ください。

- ①パソコンに Bluetooth 通信を ON/OFF する機能がある場合、ON にして下さい。
- ②通知領域(画面右下段の右側)の [アクションセンター]→[すべての設定]



- ③ [デバイス]→[Bluetoothとその他のデバイス]を選択。
(Bluetoothがオフの場合はオンにしてください)。
[Bluetoothまたはその他のデバイスを追加する]を選択し [デバイスを追加する]の画面で Bluetooth を選択。
※アクションセンター内に [Bluetooth] ボタンが現れる場合、[右クリック]→[設定を開く]でも同じ画面が開きます。

- ④本製品の電源を入れ、底面の「ペアリングボタン」を長押しします。
→LED ランプが点滅します(点滅しないとペアリングできません)。
本製品は 2 台の機器を切り替えられるマルチペアリング仕様です。p8~9 をご覧ください。
- ⑤「デバイスを追加する」の中から [Digio2 BT5 Mouse] を選択します。
※[マウス]と表示される場合がありますが、その場合は [マウス] を選択してください。
※パスワードの登録が求められる場合 [パスワードを使用しない] を選択し [次へ] をクリックします。
※[パスワードを使用しない]という選択肢が無い場合、[0000(ゼロ4つ)][1111][1234]のいずれかの 4 桁の数値を入力して認証を実行してみてください。
→登録が完了すると「デバイスの準備が完了しました」と表示されますので [完了] を選択。これでペアリングは完了し、使用できる状態になります。[Bluetoothとその他のデバイス]画面で Bluetooth mouse が接続済みと表示されていることをご確認ください。
別途用意した Bluetooth アダプタで接続できない場合は p.17 をご覧ください

Windows 自動アップデート(バージョンアップ)後に使えなくなった場合

- Windows は自動的にアップデートする場合があります。アップデート後、ペアリングが切れ動作しなくなる場合があります。前出の方法で再ペアリングを実行して接続しなおしてください。

原因が分からない、回復しない場合の対処方法

- 一旦、機器から本製品のペアリング情報を削除し、再ペアリングします。
①本製品の電源を切ります。
※操作は別の有線マウスやタッチパッド等で行ってください。
②以下各 OS の削除方法。基本的にペアリング時と同じ画面となります。



Windows10

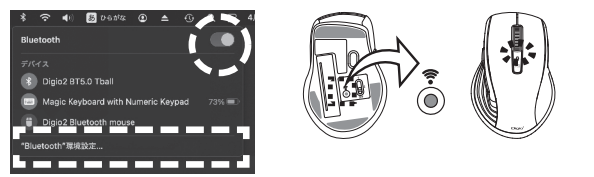
[アクションセンター]→[すべての設定]→[デバイス]→[Bluetoothとその他のデバイス]→[Digio2 BT5 Mouse]→[デバイスの削除]→[はい]

Mac

※OS のバージョンが異なっていても手順は同じになります。

- ①通知領域(画面の上段右端の領域)にあるアイコンをクリックし [Bluetooth 環境設定を開く] をクリックします。
([システム環境設定]→[Bluetooth]でも同じように設定できます)。

- ②Mac の Bluetooth を [オン(入)] にして下さい。



- ③本製品底面の「ペアリングボタン」を長押しします。
→LED ランプが点滅します(点滅しないとペアリングできません)。
- ④一覧の下部に [Digio2 BT5 Mouse] が現れるので [ペアリング] をクリックします。
→本製品の登録を開始します。
※[Digio2 BT5 Mouse] とは表示されず文字列が表示される場合があります。その場合、文字列をタップしてください。
本製品は 2 台の機器を切り替えられるマルチペアリング仕様です。p8~9 をご覧ください。
- ⑤ペアリングが完了すると [Digio2 BT5 Mouse] が上部に移行し [接続済み] という表示になり使用できる状態になります。
→画面右上の Bluetooth マークが・に切り替わります。
これでペアリングは完了し、使用できる状態になります。

Mac

[Bluetooth 環境設定]→[Digio2 BT5 Mouse]→[X]→[削除]

Chrome

[時刻]→[Bluetooth オン]→[Bluetooth 設定(歯車マーク)]→[Digio2 BT5 Mouse]の [その他の操作(3つの点)]→[リストから削除]

iPad OS/iOS

[設定]→[Bluetooth]→[Digio2 BT5 Mouse の (i) マーク]→[このデバイスの登録を解除]

- ③ペアリング解除を確認後、PC 再起動。
削除できない(消えない)場合、PC を再起動後、②の手順を繰り返してください。
- ④再度ペアリングを行ってください。

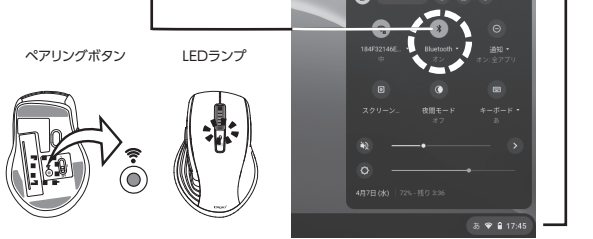
[Windows] 別途用意した Bluetooth アダプタを接続してもアクションセンター内に [Bluetooth] ボタンが現れない場合

- Bluetooth アダプタに付属のユーティリティソフトウェア(ドライバソフト含む)をインストール後、そのソフトウェアでペアリングを実行してください。ユーティリティソフトウェアが付属していない(ドライバソフトのみの)場合はドライバソフトをインストール後、本取扱説明書を参照してペアリングしてください。
※Bluetooth アダプタに付属のユーティリティソフトウェアやドライバソフトに関する質問、トラブルの解決はアダプタメーカーにお問い合わせください。

Chrome

※表示画面や表記、ボタンは端末により異なる場合がありますが基本的な動作、手順は同じになります。

- ①ホーム画面、右下の時刻を選択します。
- ②[Bluetooth] を ON にします。



- ③本製品底面の「ペアリングボタン」を長押しします。
→LED ランプが点滅します(点滅しないとペアリングできません)。
- ④一覧の中に [Digio2 BT5 Mouse] が現れるので選択します。
→本製品の登録を開始します。
※ペアリングする機器により、ごく稀にコードを求められる場合があります。その場合、[0000(ゼロ4つ)][1111][1234]の4桁の数値で認証を実行してみてください。
※ペアリングする機器により、マウスアイコンに [Digio2 BT5 Mouse] とは表示されず文字列が表示される場合があります。その場合、文字列を選択してください。
本製品は 2 台の機器を切り替えられるマルチペアリング仕様です。p8~9 をご覧ください。
- ⑤「ペア設定されました」などの表示が出て、使用できる状態になります。

iPad OS/iOS

iPadOS/iOS ではポインターの形状、動きが他の OS と異なります。本製品の故障ではありませんのであらかじめご了承ください。以下 iPad の画面で説明します(iOS も基本的に同じです)。

- ①iPad のホーム画面から [設定] アイコンをタップします。
- ②[Bluetooth] を ON にします。



- ③電池を正しく入れた状態で、本製品の底面の電源スイッチを ON にします。
→ランプが点灯した後、消えます。
- ④底面の「ペアリングボタン」を長押しします。
→LED ランプが点滅します(点滅しないとペアリングできません)。
本製品は 2 台の機器を切り替えられるマルチペアリング仕様です。p8~9 をご覧ください。
- ⑤ペアリング候補が表示されるのでタップします数秒後、ポインターが完了使用できる状態になります。
ポインターが現れない場合は [設定]>[アクセシビリティ]>[タッチ]>[AssistiveTouch オン]>[AssistiveTouch] をオンに切り替えてください。

ナカバヤシ株式会社
お客様相談室 受付時間/土・日・祭日を除く
TEL:0120-166-779 10:00-12:00/13:00-17:00
<https://www.nakabayashi.co.jp/>